

Ekonomikas ministrija skaidro ūdens patēriņa starpības veidošanos un iesaka risinājumus tās samazināšanai

Ekonomikas ministrija (EM) ir apkopojusi saņemtos jautājumus saistībā ar norēķiniem par ūdens pakalpojumu dzīvojamās mājās un sagatavojusi informāciju par ūdens patēriņa uzskaites un ūdens patēriņa starpības samaksas jautājumiem daudzdzīvokļu namos.

Pēc iedzīvotāju saņemtajām vēstulēm apzināta nepieciešamība skaidrot, kā tiek noteikts ūdens patēriņš dzīvojamās mājās, kā veidojās ūdens patēriņa starpība, kas ir sabiedriskā pakalpojuma sniegšanas robežu un norēķina kārtība. EM aicina iepazīties ar tās sagatavotajām infografikām, kas skaidro aktuālākos jautājumus par minēto tēmu.

https://em.gov.lv/files/attachments/Udens_Starpiba_info.pdf

Ūdensapgādē sabiedriski regulējamais pakalpojums tiek sniegts līdz uzskaites mēraparātam - ūdens patēriņa skaitītājam, kas uzstādīts komercuzskaites mēraparāta mezglā un tiek izmantots norēķinu veikšanai par sniegtajiem pakalpojumiem. EM norāda uz vairākām iespējamībām, kāpēc var veidoties ūdens patēriņa starpība:

- Dzīvokļos uzrādīti mazāki ūdens patēriņa skaitītāju rādījumi, nekā tie ir patiesībā;
- Mehāniski ietekmēti ūdens patēriņa skaitītāji, apturot vai kavējot to darbību;
- Uzstādīti ūdens patēriņa skaitītāji ar dažādu ūdens plūsmas uztveršanas jutību;
- Dzīvojamās mājas ūdensapgādes sistēma ir sliktā tehniskā stāvoklī;
- Atšķirīgos datumos nolasīti un iesniegti ūdens patēriņa skaitītāju rādījumi;
- Avārijās, remontdarbos nopludinātais un koplietošanas vajadzībām patērētais ūdens daudzums;
- Daļā dzīvokļos nav uzstādīti vai nav verificēti ūdens patēriņa skaitītāji;
- Aizsērējuši ūdens patēriņa skaitītāji, sliktāka ūdens kvalitāte;
- Ūdens patēriņa skaitītāju uzstādīšanas prasību neievērošana;
- Aizsērējis vai citādi bojāts mājas kopējais ūdens skaitītājs (komercuzskaites mēraparāts).

Lai samazinātu ūdens patēriņa starpību, EM iesaka izvērtēt situāciju un pieņemt lēmumu par:

- Dzīvojamās mājas ūdensapgādes sistēmas tehnisko stāvokli (piemēram, par nepieciešamajiem remontdarbiem vai inženiertīklu nomaiņu)
- Ūdens patēriņa uzskaites kārtību dzīvojamā mājā, nosakot:

vienādas prasības ūdens patēriņa skaitītāju tehniskajiem parametriem (piemēram, plūsmas jutība, plūsmas profila jutības klase, iedaļas vērtība);

vienādas prasības ūdens patēriņa skaitītāju kvalitātei (proti, kuru darbību nevar ietekmēt, piemēram, ar magnētu);

vienādas prasības ūdens patēriņa skaitītāju uzstādīšanai (atbilstoši ražotāja norādījumiem un normatīvajos aktos par mērījumu vienotību noteiktajām prasībām);

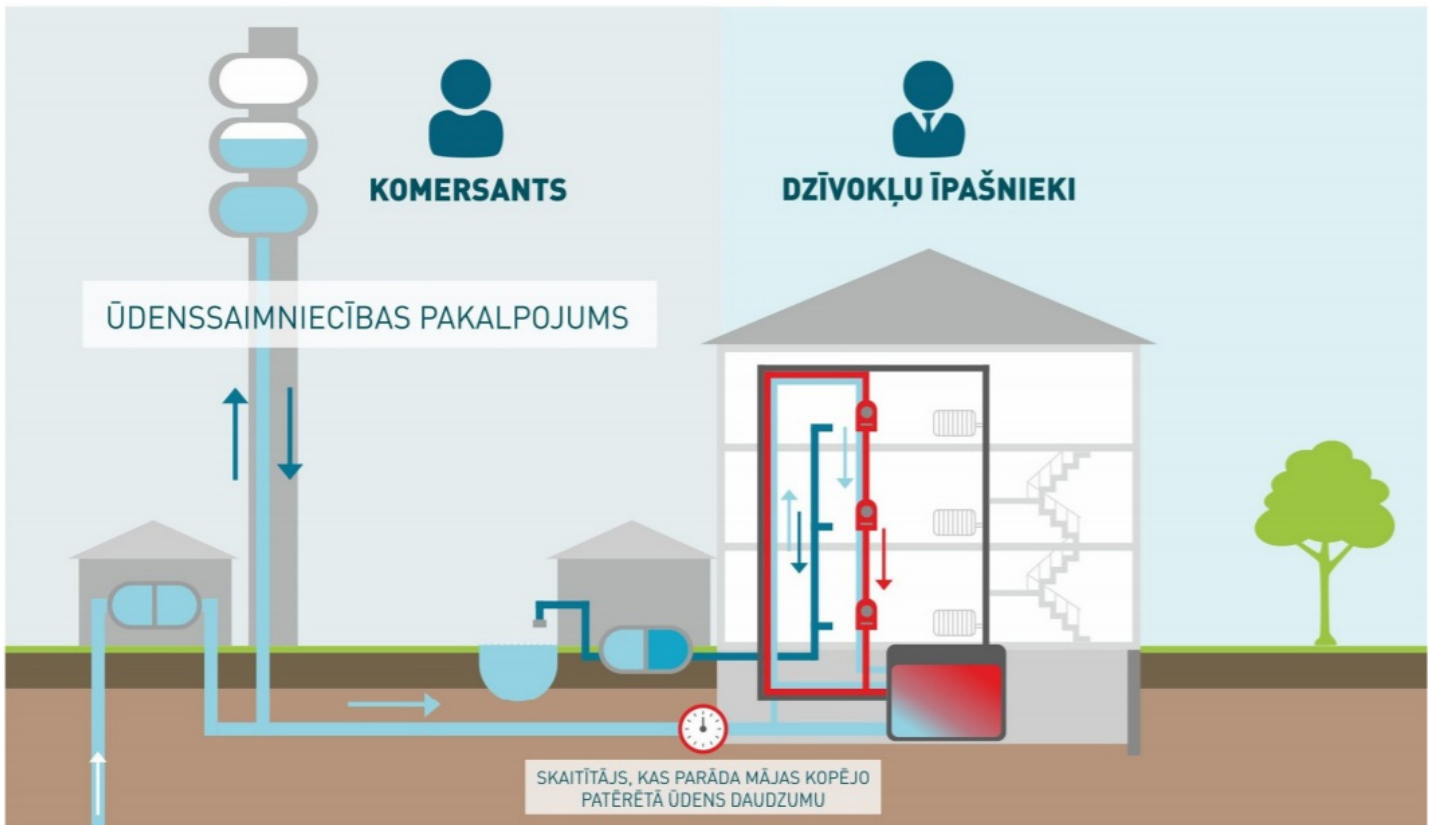
prasības ūdens patēriņa skaitītāju rādījumu nolasīšanai (piemēram, īsāks termiņš rādījumu nolasīšanai vai rādījumu attālinātas nolasīšanas sistēmas ieviešana);

risinājumus ūdens patēriņa skaitītāju aizsērēšanai (piemēram, vienlaicīga verificēšana, filtru uzstādīšana, cita veida ūdens patēriņa skaitītāju uzstādīšana);

visiem dzīvokļu īpašniekiem kopīgi piederošu ūdens patēriņa skaitītāju iegādi, pilnvarojot to uzstādīšanu, nomaiņu un atkārtoto verificēšanu veikt pārvaldniekam vai citai pilnvarotai personai.

- Dzīvojamās mājas kopējā ūdens skaitītāja (komercuzskaites mēraparāta) darbību un nepieciešamību pieprasīt, lai pakalpojuma sniedzējs nodrošina komercuzskaites mēraparāta pirmstermiņa verificēšanu.

ŪDENS PATĒRIŅA STARPĪBA



Dalies:

